

ВСЕРОССИЙСКАЯ ОЛИМПИАДА ШКОЛЬНИКОВ
ТЕХНОЛОГИЯ. 2023–2024 уч. г.
МУНИЦИПАЛЬНЫЙ ЭТАП. 7–8 КЛАССЫ
Профиль «Культура дома, дизайн и технологии»
Теоретический тур
ЗАДАНИЯ, ОТВЕТЫ И КРИТЕРИИ ОЦЕНИВАНИЯ

Максимальный балл за работу – 40.

Общая часть

1. (1 балл) Какой инструмент использует рабочий на фотографии?



- цепная пила
- шуруповёрт
- разводной ключ
- штангенциркуль
- отбойный молоток
- шлицевая отвертка

Ответ: отбойный молоток.

2. (1 балл) На станции «Добрынинская» Московского метрополитена установлены 12 резных миниатюр на прямоугольных пластинах белого мрамора. Их автор – скульптор Елена Александровна Янсон-Манизер. На барельефах изображены представители разных профессий.



Представитель какой профессии изображён на фотографии?

- дояр
- рыбак
- овцевод
- птицевод
- тракторист
- виноградарь

Ответ: виноградарь.

3. (1 балл) Какая сельскохозяйственная культура изображена на фотографии?



- лён
- кокос
- перец
- ананас
- апельсин
- баклажан
- хлопчатник

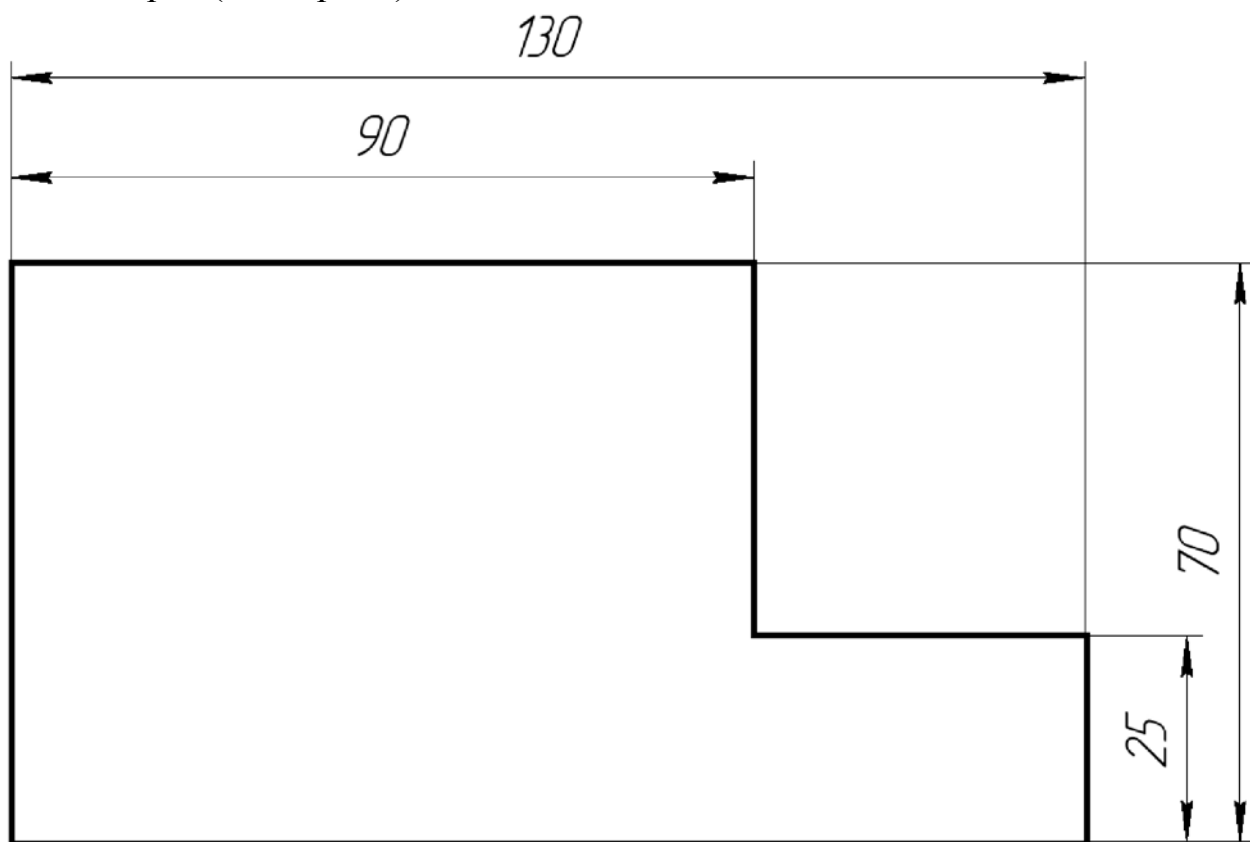
Ответ: апельсин.

4. (1 балл) Маша решила купить персики. Цена за 1 кг персиков равна 160 рублям. Выбрав несколько штук, Маша положила их на весы и узнала, что их масса равна 1 кг 200 г. Сколько рублей должна заплатить Маша за эти персики?

Ответ: 192.

Решение: $1 \text{ кг } 200 \text{ г} = 1,2 \text{ кг}$. $160 \cdot 1,2 = 192 \text{ (руб.)}$

5. (1 балл) Саша выполнил чертёж плоской детали и нанёс на него размеры в миллиметрах (см. чертёж).



Чертёж

Определите площадь (в квадратных сантиметрах) одной стороны детали.

Ответ: 73.

Решение: переведём мм в см. 130 мм = 13 см, 90 мм = 9 см, 70 мм = 7 см, 25 мм = 2,5 см. Площадь поверхности равна: $(13 \cdot 7) - (13 - 9) \cdot (7 - 2,5) = 73$ (см²).

Специальная часть

6. (1 балл) Решите ребус.



Ответ: крючок.

7. (1 балл) Из предложенных рисунков выберите тот, на котором изображена схема для рукоделия, использующего решение ребуса.

А	Б	В	Г

8. (1 балл за полностью верный ответ) Из предложенных рисунков выберите те, на которых изображены изделия, выполненные с использованием решения ребуса.



а



б



в



г



д



е



Ж



З



И



К

Ответ: б, г, и, к.

9. (1 балл) Каждое решение ребуса, используемого для рукоделия (вязания), имеет отличительную особенность – номер. Что обозначает этот номер?

- **диаметр в миллиметрах**
- длина в сантиметрах
- время непрерывного использования в сутках
- сколько человек может работать одновременно

10. (1 балл за полностью верный ответ) Вы хотите украсить интерьер гостиной. Выберите четыре основных приёма размещения комнатных растений из предложенного списка.

а) одиночные растения

б) ярус

в) комнатный садик

г) композиция из горшечных растений

д) террариум



е) жардиньерка


ж) каскад

11. (1 балл) Из предложенного списка выберите имя советского и российского художника-модельера, живописца и графика, педагога и профессора, которого в 80-е годы XX века в западной прессе называли «Красным Диором».

- Александр Терехов
- Гоша Рубчинский
- Валентин Юдашкин
- Артём Шумов
- Игорь Чапурин
- **Вячеслав Зайцев**
- Александр Игманд

12. (1 балл) Из предложенных фотографий выберите ту, на которой изображены модели этого дизайнера.

А	 A photograph of four female models on a runway. They are wearing elaborate, light blue and floral gowns. The model on the far left is wearing a voluminous, tiered, light blue gown with ruffles. The model next to her is wearing a light blue gown with a large, dark blue, draped collar. The model in the center is wearing a light blue gown with a large, dark blue, draped collar and a full skirt. The model on the far right is wearing a light blue gown with a large, dark blue, draped collar. The background is a bright, purple and blue stage set.
Б	 A photograph of two male models on a runway. They are wearing casual, sporty outfits. The model on the left is wearing a light blue jumpsuit with a red collar and a light blue cap. The model on the right is wearing a light blue jumpsuit with a black strap across the chest and a brown cap. The background is a bright, colorful stage set.

В	
Г	

Ответ: В.

13. (1 балл за полностью верный ответ) Установите соответствие между названиями длины платья и изображениями платьев, соответствующей длины.

Длина платья

- 1) макси
- 2) миди
- 3) мини

Изображения платьев



А



Б



В

Ответ: А–3, Б–2, В–1.

14. (1 балл) Из предложенных изображений выберите то, на котором изображено платье в стиле ампир.

		
А	Б	В

Ответ: В.

15. (2 балла) Расположите технологические операции по заготовке льняного волокна в правильной последовательности.

1. Сушка, обминка (раздробление твёрдых частей, получение мягкого льна).
2. Вымачивание (разрушение пектиновых веществ, получение тресты).
3. Теревление (выдёргивание стебля из земли).
4. Прессование и паковка в кипы, отправка на прядильную фабрику.
5. Обмолачивание (освобождение от листьев и семян, получение соломки).
6. Трепание (вытрёпывание древесины, получение трёпаного льна).

Ответ: 3, 5, 2, 1, 6, 4.

16. (1 балл за полностью верный ответ) Какие растения являлись основным сырьём для изготовления одежды народов Поволжья вплоть до начала 20 века?

- хлопчатник
- лён-долгунец
- конопля
- кенаф

17. (1 балл) Из предложенного списка выберите слова, пропущенные в предложении.

Ткани _____ и _____ переплетения благодаря гладкой поверхности устойчивы к трению, хорошо скользят и поэтому применяются в качестве подкладки.



Варианты для заполнения пропуска

- полотняного
- саржевого
- атласного
- репсового

18. (1 балл) Какой наибольшей длины может достигать непрерывная шёлковая нить, смотанная с кокона тутового шелкопряда?

- 50 м
- 100 м
- 500 м
- 1500 м
- 5000 м

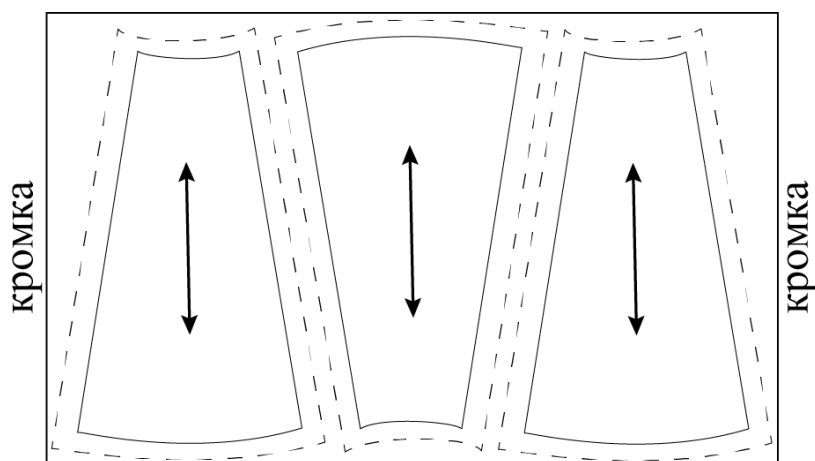
19. (1 балл за полностью верный ответ) Из предложенного списка выберите те свойства тканей, которые не относятся к гигиеническим.

- теплозащитность
- прочность
- сминаемость
- гигроскопичность
- усадка

20. (1 балл) Где в швейной машине находится челночный механизм?

- на платформе
- на стойке рукава
- на рукаве
- под платформой
- на головке рукава

21. (1 балл) Можно ли расположить лекала так, как показано на рисунке, при раскрое юбки из вельвета?

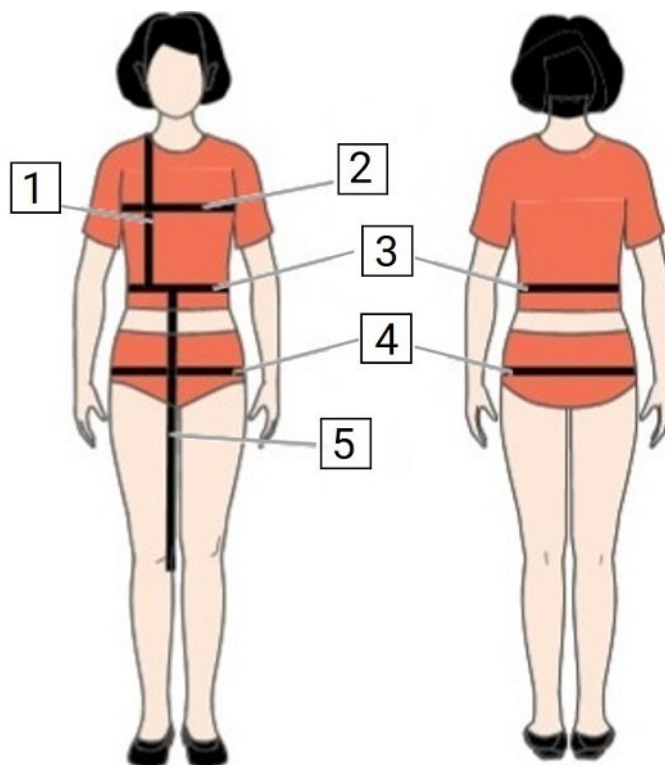


- да, можно
- нет, нельзя

22. (1 балл за полностью верный ответ) От чего зависит величина припусков на швы при раскрое изделия? Выберите все верные варианты ответа.

- а) от осыпаемости ткани
- б) от величины печатного рисунка
- в) от размера изделия
- г) от направления долевой нити
- д) от вида изделия
- е) от способа обработки среза

23. (1 балл за полностью верный ответ) Установите соответствие между мерками, обозначенными цифрами на рисунке, и их условными обозначениями.



а) Дтп б) Ди в) Сб г) Ст д) ШГ

Ответ: 1а, 2д, 3г, 4в, 5б.

24. (2 балла за полностью верный ответ) Рассчитайте сколько пищевых продуктов потребуется для того, чтобы накормить двух человек, если известен расход продуктов на пятерых.

Блюдо	Продукты	Количество продуктов	
		На 5 человек	На 2 человек
Салат из свежих овощей	Огурцы	5 штук	
	Помидоры	5 штук	
	Зелень	300 г	
	Сметана	250 г	
Бутерброд	Хлеб	5 ломтиков	
	Сливочное масло	50 г	
	Колбаса докторская	150 г	
	Сыр российский	150 г	

Ответы

Блюдо	Продукты	Количество продуктов	
		На 5 человек	На 2 человек
Салат из свежих овощей	Огурцы	5 штук	2 штуки
	Помидоры	5 штук	2 штуки
	Зелень	300 г	120 г
	Сметана	250 г	100 г
Бутерброд	Хлеб	5 ломтиков	2 ломтика
	Сливочное масло	50 г	20 г
	Колбаса докторская	150 г	60 г
	Сыр российский	150 г	60

25. (2 балла) Перед вами пирамида здорового питания.



В каком процентном отношении, согласно принципам здорового питания, должны находиться пищевые продукты?

Варианты ответов: 5, 10, 15, 20, 35, 40, 50, 60, 100.

Жир, масло, соль, сахар, сладости – ____ %.

Мясо, рыба, молоко, яйца – ____ %.

Овощи, фрукты – ____ %.

Хлеб, каши – ____ %.

Ответ:

жир, масло, соль, сахар, сладости – 5 %;
мясо, рыба, молоко, яйца – 20 %;
овощи, фрукты – 35 %;
хлеб, каши – 40 %.



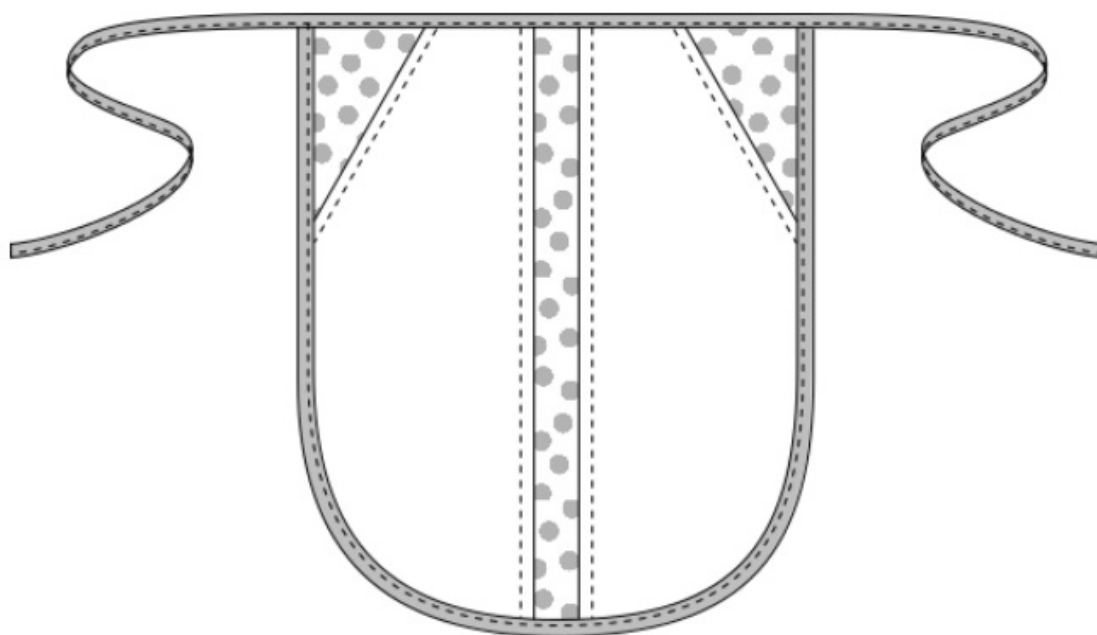
26. (1 балл) Перед вами список пищевых продуктов, входящих в рецепт теста: яйца, сахар, мука, соль, ванилин.

Какое это тесто?

- песочное
- слоёное бездрожжевое
- **бисквитное**
- заварное

27–30

Внимательно рассмотрите модель фартука, изображённую на рисунке.



27. (2 балла) Вставьте в описание данной модели пропущенные слова и словосочетания из предложенного списка.

«Фартук без ____Ж____ из ____Б____ ткани с двумя большими ____А____ из ____Г____ ткани. ____Е____ выполнен из ____В____. Боковые срезы и овальная линия низа обработаны ____Д____».

Пропущенные слова и словосочетания в именительном падеже:

- 1) набивная
- 2) карманы
- 3) гладкокрашенная
- 4) пояс
- 5) косая бейка
- 6) нагрудник

Ответ: А2, Б1, В5, Г3, Д5, Е4, Ж6.

28. (1 балл) Установите соответствие между лекалами и названиями деталей.

Лекала		Названия деталей	
1)		А)	верхняя часть фартука – карман
2)		Б)	пояс
		В)	нижняя часть фартука

Ответ: 1–А, 2–В.

29. (1 балл) Установите соответствие между названиями деталей и их количеством.

Названия деталей	Количество деталей
А) верхняя часть фартука – карман	1) 1 деталь
Б) нижняя часть фартука	2) 2 детали
В) нагрудник	3) 0 деталей
	4) 4 детали

Ответ: А2, Б1, В3.

30. (2 балла) Установите соответствие между описаниями операций и их графическими изображениями в технологической карте изготовления этой модели фартука.

Описание операции		Графическое изображение	
А)	Приметайте окантовочную бейку к верхнему срезу фартука на расстоянии 2 мм от края бейки и заметайте завязки. Длина завязок с двух сторон одинакова, не менее 400 мм. Окантуйте верхний срез фартука. Строчку проложите на расстоянии 1–2 мм от края бейки, одновременно застрачивая завязки. Удалите смёточные строчки. Приутюжьте	1)	
Б)	Проложите машинную строчку по нижнему и боковым (закруглённым) срезам фартука на расстоянии 1–2 мм от края бейки	2)	

В)	Заматайте срез входа в карман. Застрочите срез входа в карман швом вподгибку с закрытым срезом (проложите строчку на расстоянии 5 мм от заутюженного сгиба), прокладывая строчку с лицевой стороны детали. Удалите сметочную строчку. Приутюжьте	3)	
Г	Произведите раскрой нижней и верхних частей (карманов) фартука, соблюдая направление долевой нити и учитывая припуски по всем срезам	4	
Д	Наметьте на нижней детали фартука линии прикладывания сгибов верхних частей. Ширина между линиями 40 мм (по 20 мм в обе стороны от середины детали)	5	
Е	Заутюжьте окантовочную (косую) бейку вдоль пополам	6	

Ответ: А1, Б3, В4, Г6, Д2, Е5.

31. (5 баллов) Письменное представление проекта.

Кратко представьте проект, который начат вами в 2023–2024 учебном году. Тематика проектов этого года – «Время созидать».

В своём тексте постарайтесь придерживаться следующего плана:

1. Сформулируйте название и цель вашего проекта.
2. Сформулируйте задачи вашего проекта (не менее двух).
3. Сформулируйте актуальность и новизну Вашего проекта.
4. Сформулируйте практическую значимость Вашего проектного изделия.
5. Объясните, почему ваш проект соответствует тематике проектов этого года – «Время созидать».

Соблюдайте нумерацию пунктов ответа. Напишите номер пункта, а затем ответ.

Критерии оценки письменного представления проекта

№	Предмет оценивания	Критерии оценки	Макс. балл	Градация
1	Формулировка названия проекта. Формулировка цели проекта	Лаконичная и понятная формулировка названия проекта. Лаконичная и понятная формулировка цели проекта. Присутствие логической связи с содержанием проекта	1	1 балл – название и цель достаточно лаконично и понятно сформулированы в виде законченных словосочетаний или предложений. Из названия должно быть понятно, чем является проектное изделие. Присутствует логическая связь с содержанием проекта. 0 баллов – название и цель сформулированы нечётко или не сформулированы вообще; недостаточная логическая связь с содержанием проекта.
2	Формулировка задач проекта	Лаконичная и понятная формулировка задач проекта. Присутствие логической связи с целью и содержанием проекта	1	1 балл – задачи (не менее двух) достаточно лаконично и понятно сформулированы в виде законченных словосочетаний или предложений. Присутствует логическая

				связь с целью и содержанием проекта. 0 баллов – задачи сформулированы нечётко или не сформулированы вообще; недостаточная или отсутствует логическая связь с целью и содержанием проекта
3	Формулировка актуальности и новизны проекта	Лаконичная и понятная формулировка актуальности и новизны проекта	1	1 балл – присутствует достаточно лаконичное и понятное обоснование актуальности и новизны проекта 0 баллов – отсутствует или нечётко сформулировано обоснование актуальности и новизны проекта
4	Формулировка практической значимости проектного изделия	Лаконичная и понятная формулировка практической значимости проектного изделия	1	1 балл – присутствует достаточно лаконичное и понятное обоснование практической значимости проектного изделия. 0 баллов – отсутствует или нечётко сформулировано обоснование практической значимости проектного изделия
5	Соответствие тематике проектов этого года – «Время созидать»	Лаконично и понятно объяснено почему проект соответствует объявленной теме	1	1 балл – соответствует 0 баллов – не соответствует
Итого:			5	